



## 설치 & 작동 가이드

기술 서비스가 필요하면 Bunn-O-Matic Corporation(1-800-286-6070)으로 전화해 주십시오.

**Bunn-O-Matic Corporation**  
Post Office Box 3227, Springfield, Illinois 62708-3227  
전화 (217) 529-6601 | 팩스 (217) 529-6644

# BUNN-O-MATIC 사 상용 제품 보증서

Bunn-O-Matic Corp. (“BUNN”)은 제조한 장비에 대해 다음과 같이 보증합니다:

- 1) 모든 커피 및 티 디스펜서/서버, MCR/MCP/MCA 싱글 컵 브루어, BUNNlink® 전자 회로 및/또는 제어 보드 - 부품 1년 및 인력 1년.
- 2) Crescendo®, Fast Cup®, Sure Impression®, Sure Tamp® 등에 대한 제품별 보증 - 부품 1년 및 인력 1년. 자세한 내용은 [commercial.bunn.com/support/warranty-lookup](http://commercial.bunn.com/support/warranty-lookup)을 참조하십시오.
- 3) 기타 모든 장비- 부품 2년 및 인력 1년에 다음과 같은 추가 보증이 적용됩니다:
  - a) 전자 회로 및/또는 제어 보드 - 부품 및 인력 3년.
  - b) 냉동 장비의 압축기 - 부품 5년 및 인력 1년.
  - c) 커피연마설비에 4년 또는 40000파운드의 커피를 연마하여 선착순자를 기준으로 합니다.
- 4) BUNNlink®에 가입한 고객의 경우, 고객이 서면으로 BUNN에 해당 소프트웨어 업데이트에 대한 사전 통지를 요청하지 않는 한, BUNN은 BUNN 장비의 기능이나 성능을 향상시키는 중요한 소프트웨어 업데이트를 주기적으로 자동 푸시할 권리를 보유합니다.

보증 기간은 제품 설치일로부터 시작됩니다. BUNN은 자사 제조 장비가 상용 제품으로써 제조 시 재료와 기술상의 결함이나 하자가 없었고 보증 기간 동안 그러한 문제가 없을 것이라고 보증합니다. 본 보증 내용은 BUNN이 제조하지 않은 장비, 구성품 및 부품, 또는 BUNN이 오용, 무시, 변경, 부적합한 설치 또는 작동, 부적절한 유지 보수 또는 수리, 비정기적인 청결 및 세척, 수질 저하, 손상 또는 인명 피해와 관련된 장비 고장의 영향을 받은 것으로 간주하는 모든 장비 또는 부품에는 적용되지 않습니다. 또한 보증은 씰 및 개스킷과 같은 사용자 교체 가능 부품을 포함하여 일반적인 마모 대상 품목의 교체에는 적용되지 않습니다. 본 보증에 따른 클레임 절차를 진행하려는 구매자는 1) 전화(217) 529-6601 또는 우편(Post Office Box 3227, Springfield, Illinois 62708-3227)으로 클레임을 신청해야 하며 2) BUNN이 요청하는 경우 결함이 있는 장비를 공인 BUNN 서비스 센터로 보내야 하고(운송비 선결제) 3) 해당 장비가 보증 대상이라는 BUNN의 사전 승인을 받아야 합니다.

상기 보증 내용은 배타적이며 상업성 또는 특정 목적에의 적합성에 대한 모든 묵시적 보증을 포함하되 이에 한정되지 않는 다른 모든 서면 또는 구두, 명시적 또는 암묵적 보증을 대신합니다. BUNN의 대리점, 판매자, 직원은 본 보증서를 수정하거나 BUNN에 구속력이 있는 보증 내용을 추가할 수 없습니다. 따라서 해당 개인의 진술은 구두 또는 서면 모두 보증으로 간주되지 않으며 이행되지 않습니다.

BUNN은 자유 재량에 따라 해당 장비가 본 보증 내용과 일치하지 않는다고 판단하는 경우, 자체 결정에 따라 장비의 보증 기간 동안 1) BUNN의 공인 정비 기사를 통한 무료 부품 교체 및/또는 서비스(상기 지정된 해당 부품 및 서비스 보증 기간동안)로 결함 있는 부품을 수리해 주거나 2) 해당 장비를 교체하거나 구매가를 환불해 주어야 합니다.

보증 또는 다른 어떤 원인에 의한 것이든 본 장비의 판매로 인해 발생하는 어떤 의무라도 그 위반에 대해 BUNN이 이행하는 구매자에 대한 구제책은 본 보증서에 명시된 바와 같이 BUNN의 단독 선택에 따른 장비의 수리, 교체, 환불로 제한됩니다.

BUNN은 어떤 경우에도 이익 손실, 매출 손실, 장비를 사용하지 못해 발생하는 손실, 구매자 고객의 클레임, 자본 비용, 장비 작동 중단으로 인한 발생 비용, 대체 장비나 설비 혹은 정비 비용, 기타 특수하거나 부수적이거나 결과적인 손해 등을 포함한 다른 손해나 손실에 대해 책임지지 않습니다.

## 목차

BUNN-O-MATIC 사 상용 제품 보증서.....	2
소개 .....	3
CE 필수사항 .....	4
북미 지역 필수사항 .....	4
사용자 주의 사항 .....	5
전기 필요 조건 .....	6
작동 제어 .....	6
그라인더 선택 장치.....	6
Off/On/시작 버튼 .....	6
봉지/추출컵 센서.....	6
청소 레버 .....	6
봉지 클램프 .....	6
초기 설정 .....	7
버(분쇄날)의 영점 조정.....	8
커피 그라인딩 .....	8
청소 .....	9
주간 .....	9
6 개월 청소.....	9
예방 정비 .....	9
데칼 설치 지침 .....	10
일반 슈트를 트라이펙타 키트 옵션으로 교체하기.....	11
배선도 .....	12

## 소개

콜드 드래프트 디스펜서와 도어는 하나의 완전한 패키지로 발송되었습니다(도어는 더 큰 상자 안에 있는 자체 패키지에 들어 있습니다). 손상을 방지하기 위해 도어는 설치 준비가 될 때까지 개별 포장된 상태를 유지해야 합니다. 이 패키지에는 드립 트레이와 그레이트, 디스펜서 문에 장착하기 위한 태퍼 핸들도 포함되어 있습니다.

## CE 필수사항

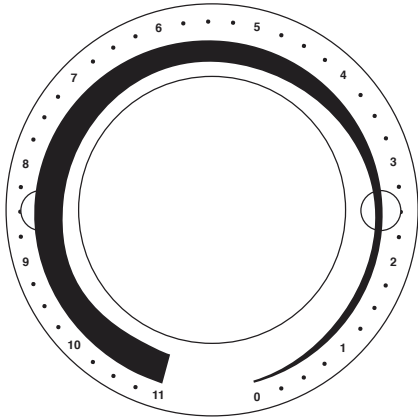
- 본 기기는 숙련된 직원이 감독할 수 있는 장소에 설치해야 합니다.
- 기기가 정상적으로 작동할 수 있는 온도 범위는 5°C ~ 32°C입니다.
- 안전한 작동을 위해 10° 이상의 각도로 기울여서는 안 됩니다.
- 전기 기사가 모든 지역 및 국가 규격을 준수하여 지정된 대로 전기 정비를 제공해야 합니다.
- 본 기기는 절대로 물 분사 방식으로 청소해서는 안 됩니다.
- 신체, 감각 또는 정신적 능력이나 경험 및 지식이 부족한 사람(어린이 포함)은 기기 안전 책임자로부터 기기 사용 방법에 대한 설명을 들은 후 사용해야 합니다.
- 어린이가 기기로 장난을 치지 않도록 감독해야 합니다.
- 전원 코드가 손상된 경우 위험 방지를 위해 제조업체 또는 공인 정비 전문가가 제조업체에서 제공하는 전용 코드로 교체해야 합니다.
- 이러한 기기는 레스토랑, 구내식당, 병원을 비롯하여 제과점이나 정육점 등 상업용 업체의 주방과 같은 상용 분야에 사용하도록 고안되었으며 지속적인 대량 식품 생산용으로 고안된 제품이 아닙니다.
- 세척을 위해 기계를 액체에 담그지 마십시오.
- IX P1 등급 기계.

## 북미 지역 필수사항

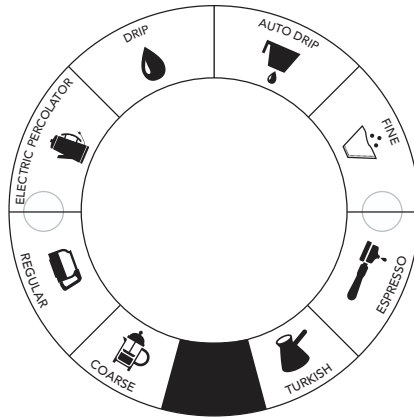
- 본 기기는 숙련된 직원이 감독할 수 있는 장소에 설치해야 합니다.
- 기기가 정상적으로 작동할 수 있는 온도 범위는 5°C ~ 32°C입니다.
- 안전한 작동을 위해 10° 이상의 각도로 기울여서는 안 됩니다.
- 전기 기사가 모든 지역 및 국가 규격을 준수하여 지정된 대로 전기 정비를 제공해야 합니다.
- 본 기기는 절대로 고압 세척기로 청소해서는 안 됩니다.
- 본 기기는 안전한 기기 사용법에 대한 지침을 받았거나 감독 하에 있으면서 관련 위험을 숙지한 사람만 사용할 수 있습니다.
- 기기와 전원 코드가 어린이의 손에 닿지 않게 주의해야 합니다.
- 신체, 감각 또는 정신적 능력이나 경험 및 지식이 부족한 사용자는 안전한 기기 사용 방법과 관련 위험을 숙지해야 하며 숙련된 사용자의 사용 감독을 받을 수도 있습니다.
- 전원 코드가 손상된 경우 위험 방지를 위해 제조업체 또는 공인 정비 전문가가 제조업체에서 제공하는 전용 코드로 교체해야 합니다.
- 세척을 위해 기계를 액체에 담그지 마십시오.
- 본 기기는 다음과 같은 상업적 용도로 사용할 수 있습니다.
  - 상점, 사무실, 기타 근무 환경의 탕비실, 휴게실
  - 호텔, 모텔, 기타 유사한 숙박 업소의 투숙객 전용 시설
- 공인 정비 기술자만 기계를 정비할 수 있습니다.

## 사용자 주의 사항

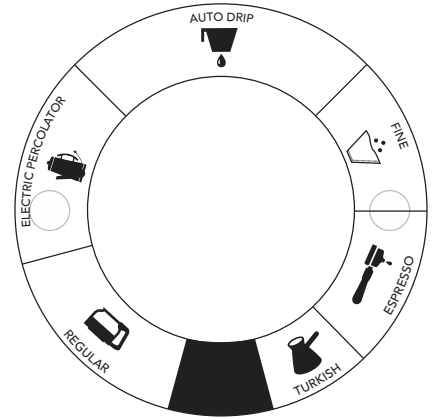
본 사용서에 나온 주의 사항 및 그라인더에 부착된 모든 주의 사항을 주의 깊게 읽고 따라주십시오. 사용자의 보호를 위해 작성된 주의 사항들입니다. 그라인더에 부착된 모든 주의 사항은 깔끔한 상태로 유지되어야 합니다. 읽을 수 없거나 손상된 라벨은 교체하십시오.



55071.0000



55071.0001



55071.0002  
(터키식)

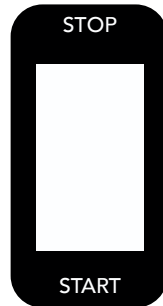
**⚠ 경고**

전기 충격 위험을 줄이기 위해, 커버를 분리하거나 열지 마십시오. 내부 부품은 사용자가 직접 정비할 수 없으며 공인 정비 기술자만 정비할 수 있습니다. 정비를 받기 전에 제품 전원을 꺼야 합니다.

37881.8600



00824.0002



55072.0000

**⚠ 경고**

- ◆ 올바르게 보호 된 회로에서만 사용하십시오.
- ◆ 새시를 전기적으로 접지하십시오.
- ◆ 국가 별 / 지역별 전기 규정을 따르십시오.
- ◆ 가연성 물질 근처에서 사용하지 마십시오.

연장 코드를 사용하는 경우 16 게이지 3 도선의 경우 20 피트보다 짧거나 18 게이지의 3 도선 인 경우 10 피트보다 짧아야합니다.

이를 준수하지 않으면 장비 손상, 화재 또는 감전의 위험이 있습니다.

이 제품을 구입하거나 사용하기 전에 보증 및 책임 한도를 포함한 전체 운영 매뉴얼을 읽으십시오.

20545.8600 A 05/21 © 1990 Bunn-O-Matic Corporation

20545.8600

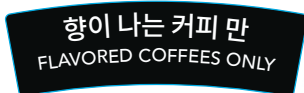
**⚠ 경고**

**개인 상해 위험회전 부품.**

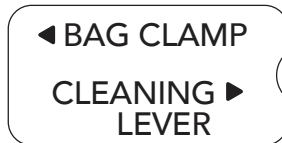
연마하기 전에 뚜껑을 닫으십시오. 호퍼 및 슈트 입구에서 손가락이나 이물질 제거하십시오.

분쇄 커피를 분쇄기에 다시 붓지 마십시오.

11076.8600



55405.0000



55073.0000

1. Select desired grind
2. Lift lid and pour coffee beans into hopper
3. Place your bag on tray under chute or into BAG CLAMP
4. Press START
5. To remove residual coffee from chute as dispensing slows, move CLEANING LEVER up/down several times
6. Remove your bag or container, grinder will automatically stop

55074.0000

## 전기 필요 조건

주의 -주의 - 초기 설정과정에서 명시될 때까지 그라인더의 전원 연결은 해제된 상태여야 합니다. 회로에 필요한 사항을 확인하려면 브루어에 부착된 데이터판과 지역/국가 전기 규정을 참조하십시오.

100V & 120V  
모델



220-240V  
CE (유럽 인증) 모델



220-240V  
CE (유럽 인증) 모델



**주의:** 본 전기 서비스는 전류가 흐르는 도선 2개 (L1 및 중성선)와 샤프시 접지용으로 별도의 도체로 구성되어 있습니다.

## 작동 제어

### 그라인더 선택 장치

사용자가 각 커피별로 그라인딩 방식을 선택할 수 있게 해줍니다. 각각의 설정을 통해 매번 정확하게 선택된 그라인딩 방식과 같은 방식으로 그라인딩 할 수 있게 합니다.

### Off/On/시작 버튼

**멈춤/OFF/멈춤** - (상단 위치) 이 위치로 바꾸면 그라인더 작동을 멈출 수 있습니다.

**ON** - (중앙, 정지 위치) 그라인딩 사이클이 시작 된 후 스위치는 이 위치로 돌아오게 되며 그라인딩이 멈춘 후에도 이 위치에 머물게 됩니다.

**시작** - (하단, 임시 위치) 스위치를 누르면 그라인딩이 시작되지만 봉지나 다른 용기가 슈트 뒤쪽에 위치해 있거나 혹은 트라이펙타 키트 옵션을 사용하는 경우엔 추출컵이 있는 경우에만 시작됩니다.

### 봉지/추출컵 센서

봉지 뒷편이 디스펜스 슈트(배출 슈트) 뒤에 없거나 혹 트라이펙타 옵션의 경우 추출컵이 자리에 없는 경우, 그라인더가 작동하는 하는 것을 방지해 줍니다. 본 안전 장치를 우회하려는 시도는 하지 말아주십시오.

### 청소 레버

이전 그라인딩에서 남은 커피 찌꺼기를 조작자가 청소할 수 있도록 해줍니다.

### 봉지 클램프

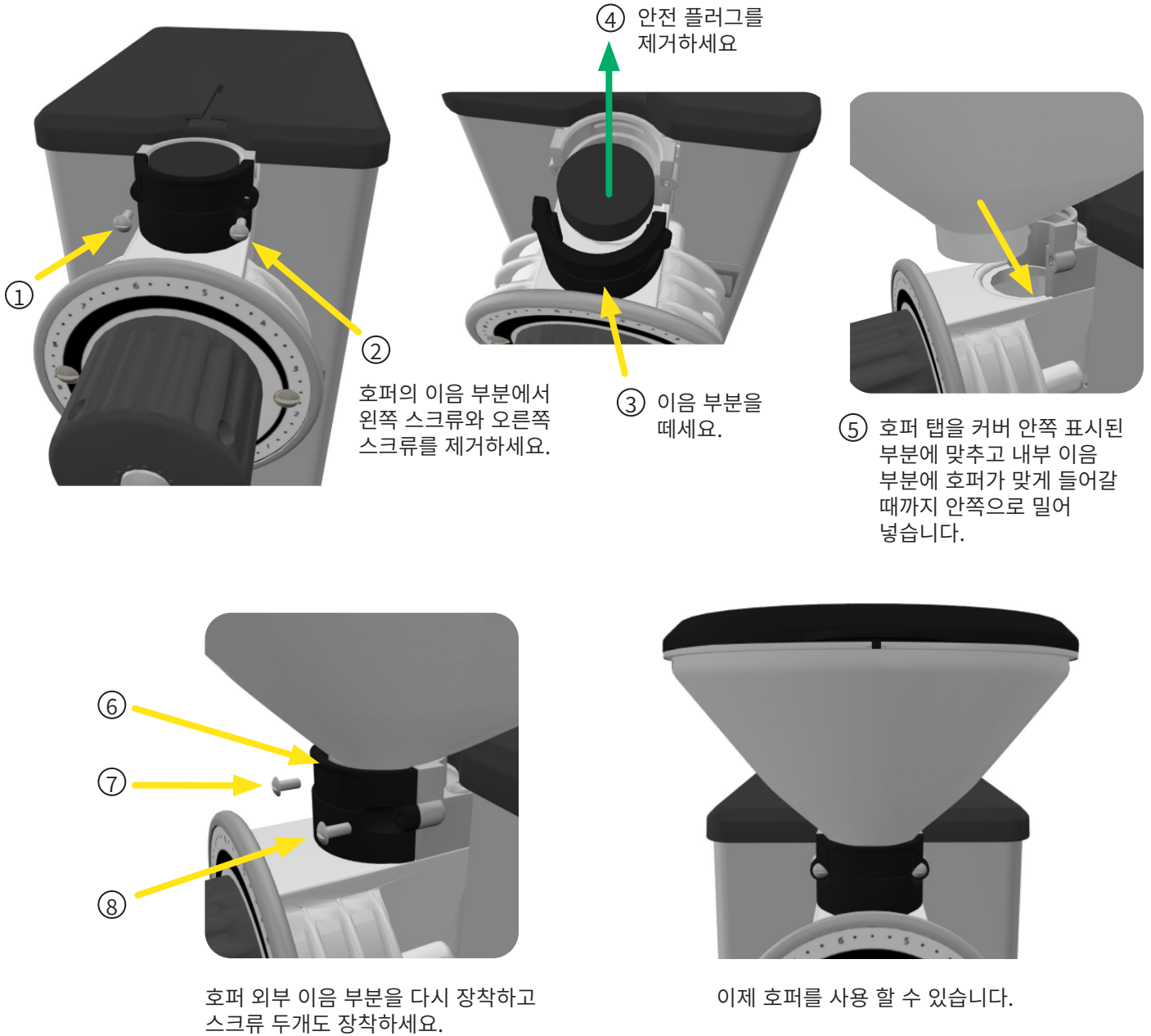
커피 봉지를 제 위치에 고정시킬 수 있도록 하여 기기 조작자가 그라인딩 중에 계속 커피 봉지를 잡고 있을 필요가 없습니다.

## 초기 설정

**주의 - 초기 설정 중에는 그라인더의 플러그를 뽑아주세요.**

1. 윗쪽 뚜껑을 열어주세요. 호퍼 내에 있는 이물질과 배송에 사용된 포장재를 모두 치워주세요.
2. 호퍼를 설치하기 전에 검은색 안전 플러그 (그라인딩 칸 입구에 위치)을 제거해주세요.

다음의 단계를 따르세요:



3. 이제 그라인더의 플러그를 꽂고 사용할 수 있습니다.

**노트** - 혹 보정이 요하다면 다음 페이지의 버(분쇄날)의 영점 조정 단계를 참고하세요.

## 버(분쇄날)의 영점 조정

1. 스크린에 빈 봉지를 두세요. 그 때 봉지 뒷면은 디스펜스 슈트 (배출 슈트) 뒤쪽에 위치해야 합니다. 트라이펙타 키트 옵션을 사용하는 경우 스크린에 추출컵을 두세요.
2. 그라인더를 작동시켜 그라인딩 칸을 비웁니다. 그라인더를 “On”상태로 두세요.
3. 그라인딩 선택 장치 버튼을 돌려 “터키식“(혹은 ”0”) 위치에 놓습니다.
4. 작은 일자 드라이버를 사용해 그라인딩 선택 장치 버튼의 왼쪽에서 두개의 세트 스크류를 풀어주세요.
5. 한 손으로 버튼이 “터키식”(혹은 “0”) 위치에 고정될 수 있도록 잡아주세요.
6. 큰 일자 드라이버를 사용해서 그라인더 선택 장치 버튼의 중앙에 있는 조절 나사를 천천히 오른쪽으로(시계 방향) 돌립니다. 그라인딩 버의 마찰로 인한 금속 소리가 들릴 때까지 돌려주세요.
7. 버튼을 “터키식” (혹은 “0”) 위치에 잡고 있는 동안 스크류를 왼쪽으로 (반시계 방향)으로 금속 소리가 멈출때까지 돌립니다.
8. 그라인더를 꺼주세요.
9. 버튼을 다이얼 판에 대고 그라인더 선택 장치 버튼 왼쪽에 있는 세트 스크류 둘 다 조여줍니다.
10. 그라인더를 켜고 그라인더 선택 장치 버튼이 “터키식” (혹은 “0”)을 가리킬 때도 금속 소리가 들리는지 다시 확인해 주세요. 금속 소리가 들리는 경우, 금속 소리가 나지 않을 때까지 7번에서 10번을 반복해주세요.
11. 금속 소리가 더 이상 들리지 않으면 그라인딩 버(분쇄날)가 알맞게 조정되었다는 의미입니다. 트라이펙타 모델의 경우 버튼을 “1” 위치를 지나 시계 방향으로 돌리면 버(분쇄날)의 접촉으로 작은 짹짹 소리가 들립니다.

## 커피 그라인딩

1. 원하는 무게 혹은 분량의 원두를 원두 호퍼에 채워주세요.
2. 선택 버튼을 돌려 원하는 그라인딩 양에 맞춰주세요.
3. 레버를 눌러 봉지 클램프 받침대를 열어주세요.
4. 봉지를 슈트의 뒷쪽과 클램프 브라켓 사이에 두고 레버를 놓습니다.  
(봉지 센서가 작동하기 전에는 그라인더가 작동하지 않습니다.)
5. 시작 스위치를 눌러주세요.
6. 배출 속도가 느려지면 청소 레버를 몇 번 젖혀주세요.
7. 슈트에서 더이상 커피 가루가 나오지 않으면 봉지나 추출컵을 치워주세요. 봉지나 추출컵이 치우면 그라인더는 자동으로 멈춥니다.

주의 - 올바른 작동을 위해 모터가 회전을 멈출 때까지 기다렸다가 시작 스위치를 눌러 다음 분쇄 순서를 시작하십시오.

## 청소

### 주간

순하고, 비연마성의 액체 세제에 적신 천을 사용하여 바깥쪽의 모든 표면을 닦아주세요. 거친 소재를 사용하면 그라인더에 긁힌 자국이 남으므로 삼가해주세요.

### 6개월 청소

호퍼에 있는 모든 원두를 빼주세요. 그라인더의 플러그를 꽂고 배출 슈트 뒷쪽에 빈 봉지를 두거나 트라이펙타 추출컵을 넣어주세요. “시작” 스위치를 잠깐 눌렀다 놓습니다. 그라인딩 칸에 있는 모든 커피가 빠져나올 때까지 사이클을 여러 번 시행해주세요. 봉지나 추출컵을 치워주세요.

**경고 - 그라인딩 칸 청소를 하기 전에 혹은 패널 제거 및 그라인딩 칸의 하우징 부분을 제거하기 전에는 그라인더의 플러그를 뽑아주세요.**

1. 두개의 스크류를 제거하고 다이얼 판과 선택 장치 버튼이 조립된 부분을 제거하세요.
2. 버 송곳의 회전자/스프링 조립을 밀어서 모터 축에서 빼고 세척을 위해 분해하세요.
3. 정지 상태의 버(분쇄날)를 그라인딩 칸에 고정하고 있는 스크류 2개를 제거하세요.
4. 슈트 상단에 있는 스크류 4개를 제거하여 슈트를 제거하세요. 펜치를 사용하여 슈트에 플래퍼 암을 고정하고 있는 C 클립을 제거하세요. 플래퍼 고정 핀을 주의해서 제거해주세요. (각 플래퍼 스프링의 위치를 주의깊게 봐주세요).
5. 뜨거운 물과 비금속 재질의 뾰뾰한 솔을 사용하여 가볍게 세제를 푼 용액에 모든 부품을 세척해주세요. 모든 부품을 꼼꼼하게 말리고 다시 설치하기 전에 자연 건조시켜주세요.
6. 그라인딩 칸, 다이얼 판 조립부, 슈트 구멍 및 다이얼 판 구멍을 비금속 재질의 뾰뾰한 솔을 마른 상태로 사용하여 조심스럽게 청소해주세요. 깨끗한 천을 가볍게 세제를 푼 뜨거운 물에 적셔 닦다 닦아주세요. 버(분쇄날)의 스프링과 회전자를 모터축에 다시 조립해주세요.
7. 모터 축 내의 구멍을 회전자에 맞추고 시어 플레이트를 재조립해주세요. 회전자 컵과 그라인더 선택 장치 다이얼 판을 버(분쇄날)의 하우징에 재조립해주세요. 버(분쇄날)의 조정과 관련해선 작동 및 서비스 설명서의 “조정” 부분을 참고해주세요.

## 예방 정비

Bunn-O-Matic사는 정기적으로 예방 정비 작업을 하는 것을 추천 드립니다. 정비 작업은 자격을 갖춘 서비스 기술자가 진행해야 합니다. 기술 서비스에 관해선 Bunn-O-Matic의 전화번호 1-800-286-6070로 연락주시기 바랍니다.

참고: 필수 정비 작업을 시행하지 않아서 생긴 고장을 수리하기 위한 서비스가 필요하거나 부품 교체가 필요한 경우에 대해선 보증서가 적용되지 않습니다.

반기별(6개월) 시행 혹은 필요한 경우 그보다 더 자주 시행하세요.

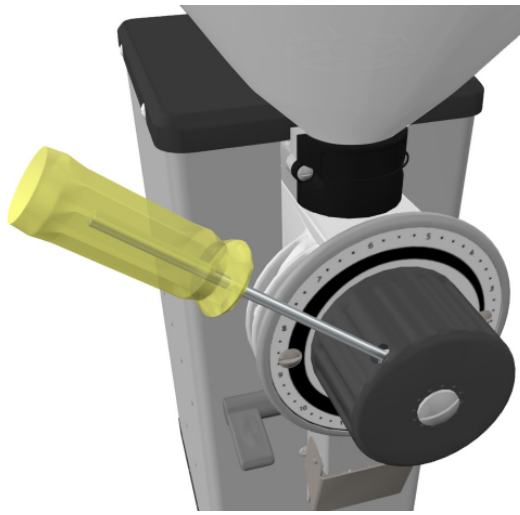
- 그라인딩 칸을 점검하고 청소하세요.
- 버(분쇄날)를 점검하고 청소하세요. 필요한 경우 버(분쇄날)를 교체합니다.
- 그라인딩 되는 크기의 정확성 유지를 위해서 버(분쇄날)를 영점 조정하세요.

## 데칼 설치 지침

원하는 경우, 숫자형 전사 도안을 그라인더에 들어간 기호형 다이얼 전사 도안으로 교체할 수 있습니다. 교체하는 방법은 다음과 같습니다.



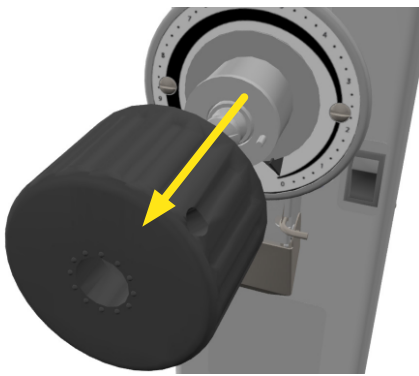
① 버튼이 0을 가리키는 지점까지 시계 방향으로 돌려줍니다.



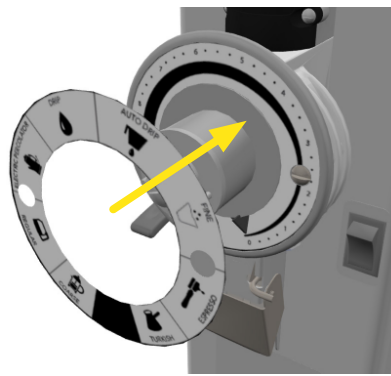
② 버튼의 왼쪽 스크류를 제거합니다.



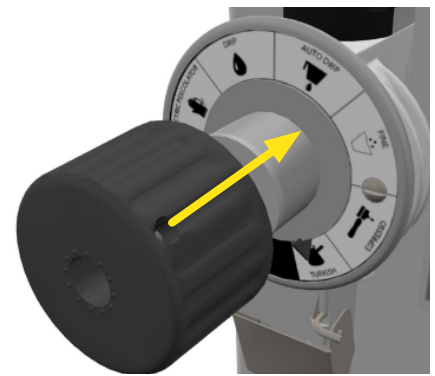
③ 버튼의 오른쪽 스크류를 제거합니다.



④ 버튼을 제거합니다.



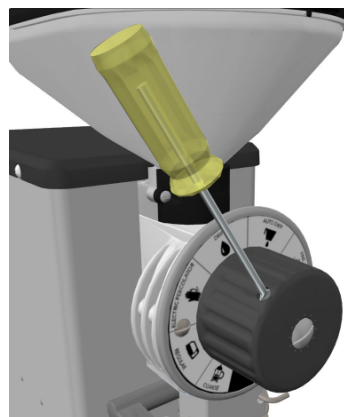
⑤ 탭을 당겨 기호형 전사 도안 뒷쪽의 접착식 테이프를 제거하세요. 숫자형 전사 도안 바로 위에 기호형 전사 도안을 위치시킵니다.



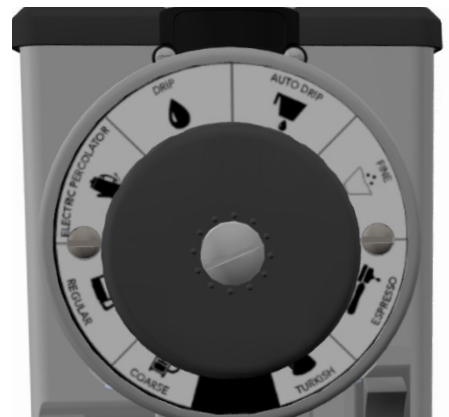
⑥ 만약 전사 도안이 올바른 위치에 있다면 (스크류는 전사 도안을 통과해서 보여야 합니다) 눌러서 붙여주세요. 이제, 버튼을 다시 꺼주세요.



⑦ 버튼의 오른쪽 스크류를 다시 조여줍니다.



⑧ 버튼의 왼쪽 스크류를 다시 조여줍니다.



교체한 전사 도안을 사용할 준비가 되었습니다.

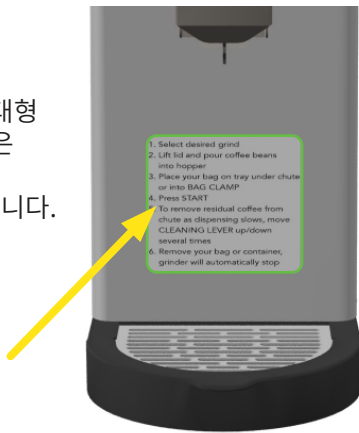
참고: 필요한 경우, 버(분쇄날)의 영점 조정 방법이 8쪽에 나와있으니참고해주세요.

## 데칼 설치 지침

“그라인딩 설명서” 전사 도안은 제공됩니다.

본 전사 도안은 캐노피, 대형 천막, 피난처 및 이와 같은 구조물 아래에 있는 보호 장소에 설치할 때 필요합니다.

본 전사 도안을 부착할 위치는 여기입니다:



원하는 경우 “Flavoured Coffees ONLY (플레이버 커피 전용)” 전사 도안이 제공됩니다.

본 전사 도안을 부착할 위치는 다음과 같이 추천합니다:

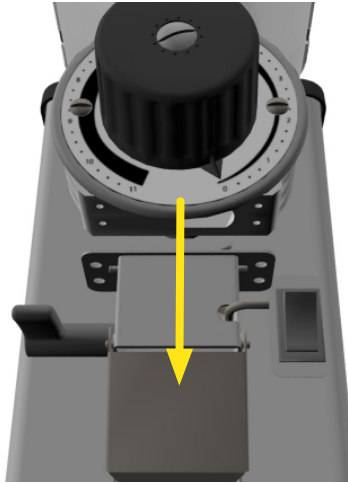


## 일반 슈트를 트라이펙타 키트 옵션으로 교체하기

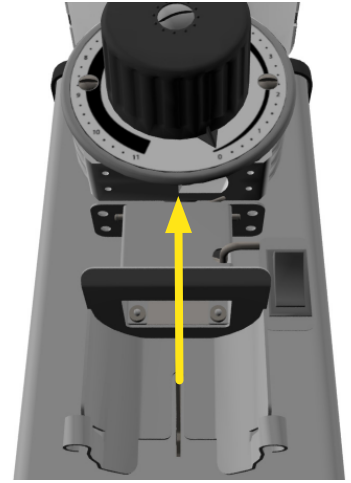
일반 슈트는 트라이펙타 키트 옵션으로 바뀌서 트라이펙타 싱글 서버 브루어와 함께 사용할 수 있습니다. 본 키트는 트라이펙타 컵을 위한 홀더가 포함되어 있습니다. (아래 그림 참조)



① 숫자 다이얼 아래 부분에 있는 4개의 스크류를 제거하세요.



② 슈트를 제거하세요.



③ 트라이펙타 슈트로 교체하세요.



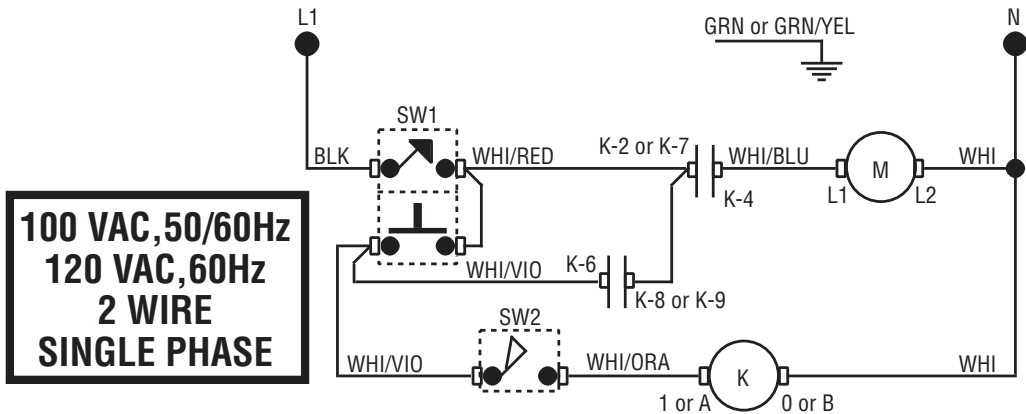
④ 숫자 다이얼 아래 부분에 4개의 스크류를 다시 조여주세요.



교체된 슈트는 트라이펙타 싱글 컵, 에어 인퓨전 브루어와 함께 사용 가능한 컵을 고정할 수 있습니다.

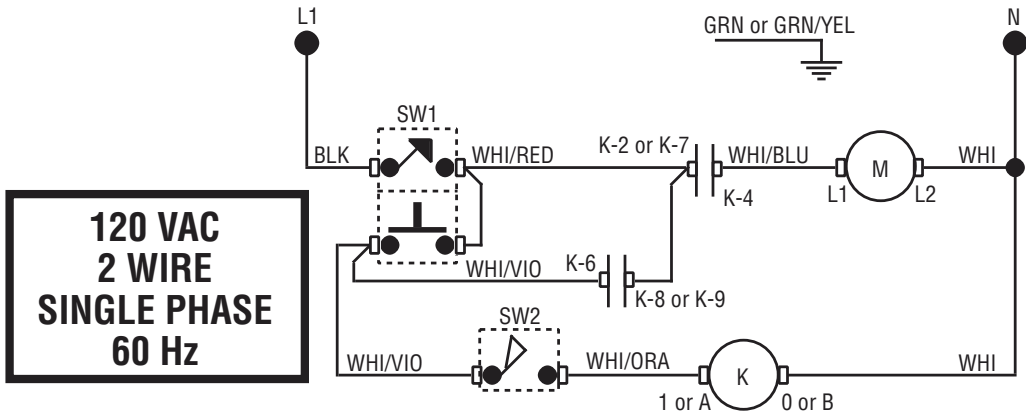
# 배선도

## SCHEMATIC WIRING DIAGRAM G1, G2, G3, G2 trifecta



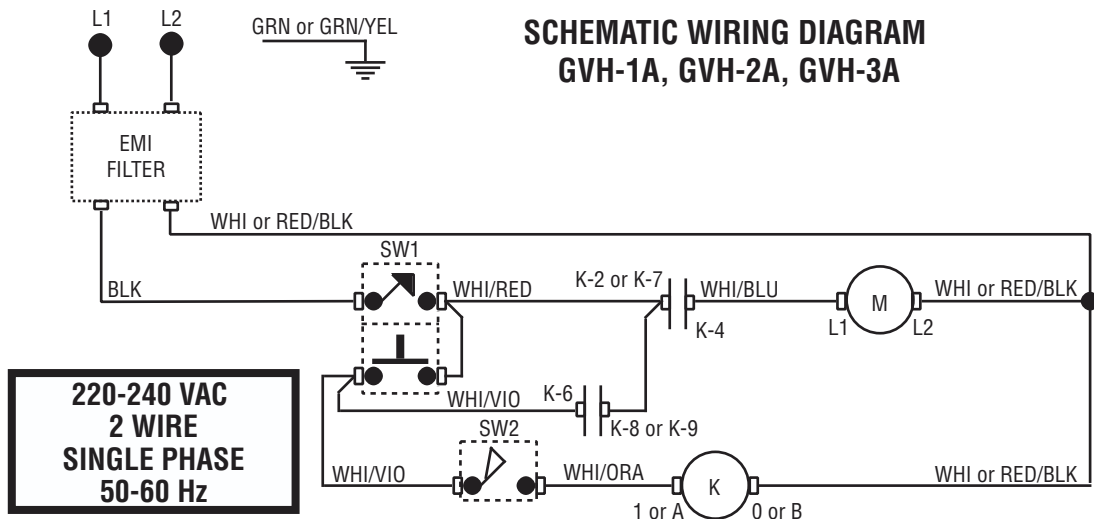
10190.0000 J 08/29/24 © 1985 BUNN-O-MATIC CORPORATION

## SCHEMATIC WIRING DIAGRAM GVH-1, GVH-2, GVH-3



10190.0002 A 08/29/24 © 1985 BUNN-O-MATIC CORPORATION

## SCHEMATIC WIRING DIAGRAM GVH-1A, GVH-2A, GVH-3A



10190.0003 A 08/29/24 © 2012 BUNN-O-MATIC CORPORATION