



## **INSTALLATIONS-OG BETJENINGSVEJLEDNING**

Kontakt Bunn-O-Matic Corporation på 1-800-286-6070 for at få teknisk service.

**Bunn-O-Matic Corporation**  
Postboks 3227, Springfield, Illinois 62708-3227  
Telefon: (217) 529-6601 | Fax: (217) 529-6644

# BUNN-O-MATIC KOMMERCIEL PRODUKTGARANTI

Bunn-O-Matic Corp. ("BUNN") garanterer udstyr fremstillet af det som følger:

- 1) Alle kaffe-og tedispensere/servere, MCR/MCP/MCA enkeltkopsbryggere og BUNNlink® elektroniske kredsløb og/eller styrekort – 1 års dele og 1 års arbejdstid.
- 2) Produktspecifikke garantier for Premia™, Crescendo®, Fast Cup®, Sure Immersion®, Sure Tamp® og andre – 1 års dele og 1 års arbejdstid. Besøg [commercial.bunn.com/support/warranty-lookup](http://commercial.bunn.com/support/warranty-lookup) for yderligere detaljer.
- 3) Alt andet udstyr – 2 års reservedele og 1 års arbejde plus ekstra garantier som specificeret nedenfor:
  - a) Elektroniske kredsløb og/eller styrekort – dele og arbejde i 3 år.
  - b) Kompressorer på køleudstyr – 5 års dele og 1 års arbejdstid.
  - c) Slibning af grater på kaffekværneudstyr i 4 år eller 40.000 pund kaffe, alt efter hvad der kommer først.
- 4) For kunder, der abonnerer på BUNNlink®, forbeholder BUNN sig retten til periodisk at auto-pushes kritisk software opdateringer, der vil forbedre funktionalitet eller ydeevne af BUNN-udstyret, medmindre kunden anmoder om det skriftlig forhåndsmeddelelse om sådanne softwareopdateringer fra BUNN.

Disse garantiperioder løber fra installationsdatoen. BUNN garanterer, at det udstyr, som det fremstiller, vil være kommercielt fri for defekter i materiale og udførelse, der eksisterede på fremstillingstidspunktet og fremkomsten inden for den gældende garantiperiode. Denne garanti gælder ikke for noget udstyr, komponent eller del, der var ikke fremstillet af BUNN, eller som efter BUNNs vurdering er blevet påvirket af misbrug, forsømmelse, ændring, ukorrekt installation eller drift, ukorrekt vedligeholdelse eller reparation, ikke-periodisk rengøring og afkalkning, udstyrsfejl relateret til dårlig vandkvalitet, skader eller ulykker. Derudover gælder garantien ikke for udskiftning af genstande, der er udsat for normalt slid under brug, inklusive men ikke begrænset til brugerudskiftelige dele såsom tætninger og pakninger. Denne garanti er betinget af, at køberen 1) giver BUNN omgående meddelelse om ethvert krav, der skal fremsættes under denne garanti, telefonisk på (217) 529-6601 eller ved at skrive til Post Office Box 3227, Springfield, Illinois 62708-3227; 2) hvis det anmodes om af BUNN, forsendelse af det defekte udstyr forudbetalt til et autoriseret BUNN-servicested; og 3) at modtage forudgående tilladelse fra BUNN om, at det defekte udstyr er under garanti.

**OVENSTÅENDE GARANTI ER EKSKLUSIV OG ER I STEDET FOR ENHVER ANDEN GARANTI, SKRIFTLIG ELLER MUNDTLIG, UDTRYKKELIG ELLER UNDERFORSTÅET, HERUNDER, MEN IKKE BEGRÆNSET TIL, EN UNDERFORSTÅET GARANTI FOR ENTEN SALGBARHED ELLER EGNETHED.** BUNN's agenter, forhandlere eller ansatte er ikke autoriseret til at foretage ændringer i denne garanti eller til at give yderligere garantier, der er bindende for BUNN. Udtalelser fra sådanne personer, hvad enten de er mundtlige eller skriftlige, udgør derfor ikke garantier og bør ikke stoles på.

Hvis BUNN efter eget skøn bestemmer, at udstyret ikke er i overensstemmelse med garantien, vil BUNN efter eget skøn eksklusiv mulighed, mens udstyret er under garanti, skal enten 1) levere gratis reservedele og/eller arbejdskraft (i de gældende reservedele og arbejdsperioder specificeret ovenfor) for at reparere den defekte komponenter, forudsat at denne reparation udføres af en BUNN-autoriseret servicerepræsentant; eller 2) skal erstatte udstyret eller refundere købsprisen for udstyret.

**KØBERENS RETSMIDDEL MOD BUNN VED BRUG AF ENHVER FORPLIGTELSE SOM OPSTÅR AF SALG AF DETTE UDSTYR, UANSETT AFLEJET AF GARANTI ELLER ANDEN MÅDE, SKAL VÆRE BEGRÆNSET EFTER BUNN'S ENESTE MULIGHED SOM SPECIFICERT I HENHOLD TIL DEN ANGIVET HER.**

BUNN er under ingen omstændigheder ansvarlig for nogen anden skade eller tab, herunder, men ikke begrænset til, tabt fortjeneste, mistet salg, tab af brug af udstyr, krav fra købers kunder, kapitalomkostninger, omkostninger til nedetid, omkostninger til erstatning udstyr, faciliteter eller tjenester eller enhver anden speciel, tilfældig skade eller følgeskader.

# INDHOLD

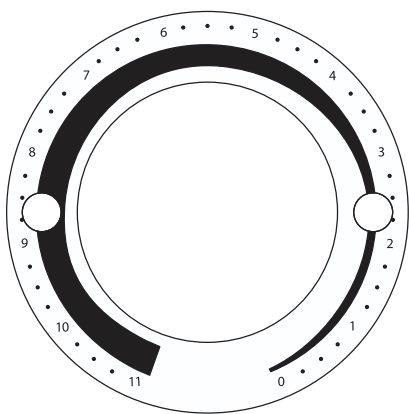
CE-KRAV .....	4
BRUGERBEMÆRKNINGER .....	4
ELEKTRISKE KRAV .....	6
BETJENINGSELEMENTER .....	6
Malingsvælger .....	6
Afbryder/startknap .....	6
Pose/bryggekop-kontakt .....	6
Rengøringsarm .....	6
Poseklemme .....	6
INDLEDENDE OPSÆTNING .....	7
VEJLEDNING TIL MÆRKATPLACERING .....	10
UDSKIFTNING AF STANDARDKAKTEN MED DET VALGFRI TRIFECTA®-SÆT .....	11
STRØMSKEMA .....	12

## CE-KRAV

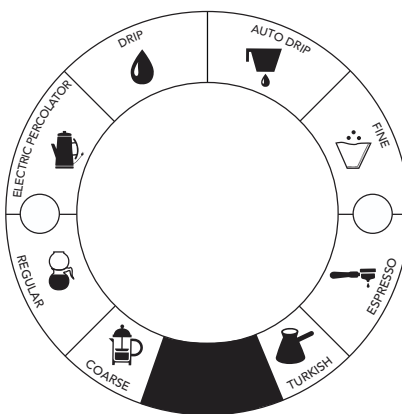
- Dette apparat skal installeres på placeringer, hvor det kan være under tilsyn af kvalificeret personale.
- Apparatet skal installeres på placeringer med en temperatur mellem 5 °C og 35 °C for korrekt drift.
- Apparatet må ikke hælde mere end 10° af sikkerhedsmæssige årsager.
- Al elektrisk service på apparatet skal udføres af en elektriker i henhold til alle lokale og nationale bestemmelser.
- Dette apparat må ikke spules med vand under rengøring.
- Dette apparat er ikke beregnet til at blive brugt af personer (herunder børn) med reduceret fysisk, sansemæssig eller mental kapacitet, eller som mangler tilstrækkelig erfaring eller viden, medmindre de er blevet vejledt i brugen af apparatet af en person med ansvar for dets sikkerhed.
- Børn skal være under opsyn for at sikre, at de ikke leger med apparatet.
- Hvis strømledningen beskadiges, skal den erstattes af producenten eller autoriseret servicepersonale med en særlig ledning, der kan fås hos producenten eller dennes autoriserede servicepersonale, for at undgå fare.
- Maskinen må ikke nedsænkes i vand i forbindelse med rengøring.
- Maskine med IX P1-klassificering.

## BRUGERBEMÆRKNINGER

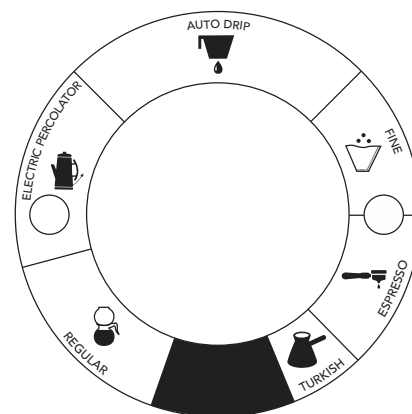
Læs og følg alle vejledningerne på kværnen og i denne vejledning. De er skrevet for din beskyttelse. Alle vejledninger på kværnen skal holdes i god stand. Erstat ulæselige eller beskadigede mærkater.



55071.0000



55071.0001

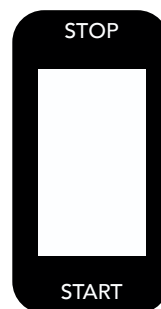


55071.0002  
(Tyrkisk)



55405.0000

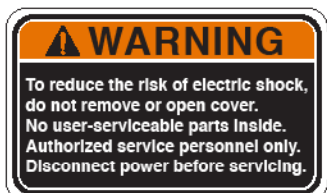
Kun kaffe med smag



55072.0000

HOLD OP  
START

## BRUGERBEMÆRKNINGER (fortsat)



37881.0000

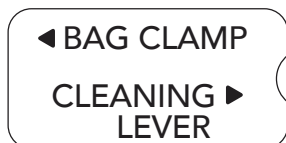
### ADVARSEL

Undlad at fjerne eller åbne dækslet for at mindske risikoen for elektrisk stød. Indeholder ingen dele, der kan vedligeholdes af brugere. Kun autoriseret servicepersonale. Skal kobles fra strømmen inden vedligeholdelse.

1. Select desired grind
2. Lift lid and pour coffee beans into hopper
3. Place your bag on tray under chute or into BAG CLAMP
4. Press START
5. To remove residual coffee from chute as dispensing slows, move CLEANING LEVER up/down several times
6. Remove your bag or container, grinder will automatically stop

55074.0000

1. Vælg den ønskede formalingsgrad.
2. Løft låget, og hæld kaffebønner i bønnebeholderen.
3. Placer din pose på bakken under skakten eller i poseklemmen.
4. Tryk på START.
5. Flyt rengøringsarmen op og ned for at fjerne kafferester fra skakten, når dispenseringen bliver langsommere.
6. Fjern din pose eller beholder; kværnen stopper automatisk.



55073.0000

Poseklemme  
Rengøringsarm



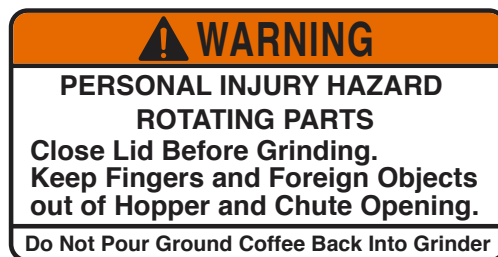
20545.0000

- Brug kun på et korrekt beskyttet kredsløb, som er i stand til at håndtere den klassificerede belastning.
- Forbind til stellet jord.
- Følg nationale/lokale elektriske bestemmelser.
- Må ikke bruges i nærheden af brændbart materiale.

En eventuel forlængerledning skal være kortere end 6 meter, hvis ledningen er str. 16 (1,291 mm) og har tre ledere, eller kortere end 3 meter, hvis ledningen er str. 18 (1,024 mm) og har tre ledere.

Manglende overholdelse af dette medfører fare for skade, brand eller stød.

Læs hele betjeningsvejledningen, herunder garanti- og ansvarsbegrænsninger, inden du køber eller bruger dette produkt



11076.0000

### ADVARSEL

Fare for personskade – roterende dele  
Luk låget inden formaling.  
Hold fingre og fremmedlegemer ude af bønnebeholderen og skaktåbningen.



00824.0002

## ELEKTRISKE KRAV

**FORSIGTIG** – Kværnen skal være koblet fra strømkilden, indtil specificeret i afsnittet

*Indledende opsætning.*

**Se mærkepladen på bryggemaskinen og lokale/nationale strømreglementer for at bestemme strømkravene.**

100 V og 120 V  
Modeller



220-240 V  
CE Modeller



220-240 V  
CE-modeller



**BEMÆRK:** Denne elforsyning består af to strømførende ledere (L1 og Neutral) og en separat leder for hver stelforbindelsen.

## BETJENINGSELEMENTER

### MALINGSVÆLGER

Giver brugeren mulighed for at variere malingsgraden for hver kaffe. Hver indstilling giver præcis samme maling, hver gang den vælges.

### AFBRYDER/STARTKNAP

**STOP/OFF** – (øvre position) Når der skiftes til denne position, stopper kværnen med at køre.

**ON** (til) – (central, hvilestilling) Kontakten vender tilbage til denne position efter start af en malingscyklus og forbliver i denne position, indtil kværnen stopper.

**START** - (nedre, midlertidig position) Tryk på kontakten starter kun maling, når en pose eller anden beholder er på plads bag skakten, eller hvis bryggekoppen er på plads, når der anvendes et tripecta-sæt (ekstraudstyr).

### POSE/BRYGGEKOP-KONTAKT

Sørger for, at kværnen kun kan køre, hvis det bageste af en pose er på plads bag dispenseringskakten, eller hvis der er en tripecta-bryggekop (ekstraudstyr). Forsøg ikke at omgå denne sikkerhedsanordning.

### RENGØRINGSARM

Giver operatøren mulighed for at fjerne alle kafferester fra tidligere malingsprocesser.

### POSEKLEMME

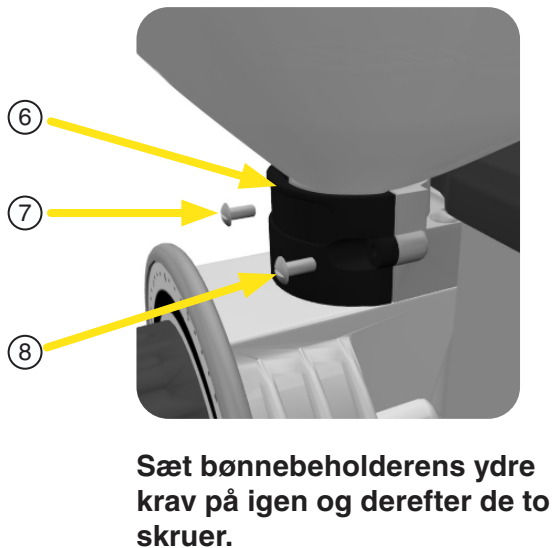
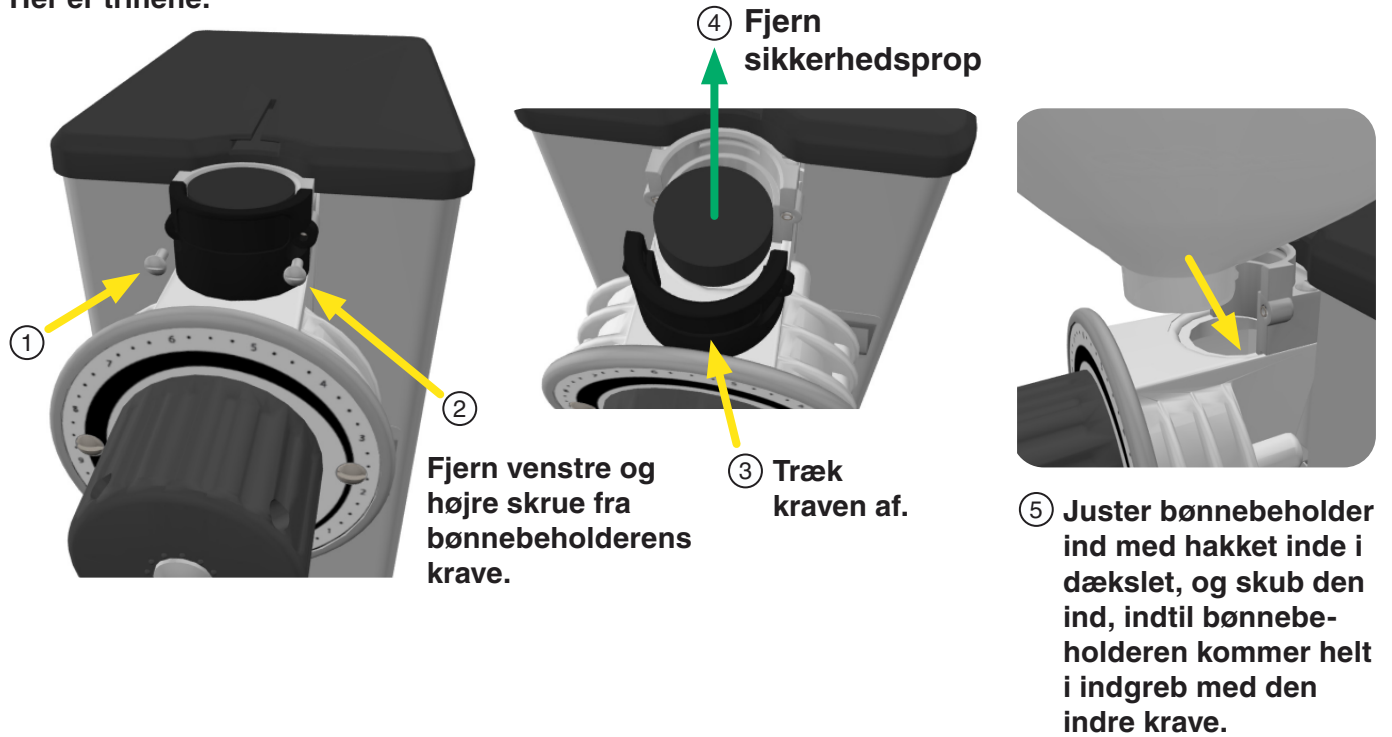
Giver operatøren mulighed for at klemme kaffeposen fast, så den ikke skal holdes manuelt på plads under maling.

## INDLEDENDE OPSÆTNING

**FORSIGTIG – Kobl kværnen fra strømmen under hele den indledende opsætning.**

1. Åbn toplåget. Fjern alle fremmedlegemer og emballagemateriale fra bønnebeholderen.
2. Fjern den sorte sikkerhedsprop (findes ved indgang til kværnkammeret), inden bønnebeholderen monteres.

Her er trinene:



Bønnebeholderen er nu klar.

3. Kværnen kan nu sluttes til strøm og sættes i drift.

BEMÆRK: Hvis kværnen skal kalibreres, skal du følge trinene til **JUSTERING AF KVÆRNBLADE** på næste side.

## JUSTERING AF KVÆRNBLADE

Placér en tom pose i forbindelse med næste skærbillede. Posens bageste del skal være bag dispenserings-skakten. Hvis du har trifecta-sættet (ekstraudstyr), kan du placere bryggekoppen i holderen.

Start kværnen for at rydde kværnkammeret- Lad kværnen stå på "ON" (til).

Drej knappen til valg af maling til positionen "0" (eller "TURKISH" ved brug af symbolbaserede mærkater)

Brug en lille lige-kærvet skruetrækker til at løsne de to sæt skruer på venstre side af knappen til valg af malingsgrad.

Hold knappen ved positionen "0" (eller "TURKISH" ved brug af symbolbaserede mærkater) med en hånd.

Drej langsomt justerings-skruen i midten af knappen til valg af maling med uret med en lige-kærvet skruetrækker, indtil du hører den hvinende metalliske lyd af kværnbladene, der rammer hinanden.

Hold knappen ved positionen "0" (eller "TURKISH" ved brug af symbolbaserede mærkater), og drej skruen tilbage i retning imod uret, indtil den hvinende metalliske lyd stopper.

Kobl kværnen fra strømmen.

Skub knappen ind mod talskiven og spænd begge sæt skruer på venstre side af knappen til valg af malingsgrad.

Tænd kværnen igen, og lyt efter den hvinende metalliske lyd med knappen til valg af maling ved positionen "0" (eller "TURKISH" ved brug af symbolbaserede mærkater). Hvis den hvinende metalliske høres, skal trin 7-10 gentages, indtil lyden stopper.

Hvis der ikke høres en hvinende metallisk lyd, betyder det, at kværnbladene er korrekt justeret. På trifecta-modeller bør du høre en let pibende lyd, når kværnbladene rører hinanden, når du drejer knappen helt i urets retning forbi position "1"

## MALING AF KAFFE

Fyld den ønskede mængde bønner i bønnebeholderen.

Drej på knappen for at justere pilen ind efter den ønskede malingsgrad.

Tryk armen ned for at åbne poseklemmebeslaget.

Find posen mellem skaktens bagende og klemmebeslaget, og slip håndtaget.  
(Kværnen kører kun, når posesensoren er aktiveret)

Tryk kortvarigt på startkontakten.

Vip rengøringsarmen et par gange, efterhånden som dispenseringshastigheden falder.

Fjern posen eller bryggekoppen, når der ikke længere dispenseres kaffepulver fra skakten. Kværnen stopper automatisk, når posen eller bryggekoppen fjernes.

**BEMÆRK** – Vent, til motoren stopper med sine omdrejninger, før du trykke på startkontakten for at starte næste malingssekvens for optimal drift.

## RENGØRING

### Ugentlig

Rengør alle ydre overflader med en fugtig klud, der har været skyllet i et mildt, ikke slibende rengøringsmiddel. Pas på, at kværnen ikke ridses med slibende materiale.

### Halvårlig rengøring

Tøm bønnebeholderen/-erne for kaffebønner. Slut kværnen til strømmen, og placer en tom pose bag dispenserings-skakten eller en trifecta-bryggekop. Tryk kortvarigt på kontakten START. Kør et par cyklusser, indtil al kaffe i kværnkammeret er blevet doseret, og kobl kværnen fra strømkilden. Fjern posen eller bryggekoppen.

**ADVARSEL** – Kobl kværnen fra strømmen, inden kværnkammeret rengøres.

## RENGØRING

### Halvårlig rengøring (fortsat)

Fjern de to skruer, og fjern talskive- og vælgerknapheden.

Skub kværnbladenes borrotor/fjederenhed af motorakslen, og skil den ad med henblik på rengøring.

Fjern de to skruer, der fastgør det stationære kværnblad til kværnkammeret.

Inspicér og rengør/udskift kværnblade, hvis nødvendigt.

Fjern de fire skruer øverst på skakten, og fjern skakten. Brug en børste med stive, ikke-metalliske børstehår til at fjerne rester omkring flappen.

Vask alle dele i en mild opløsning af rengøringsmiddel med varmt vand og en børste med stive, ikke-metalliske børstehår. Skyl alle dele grundigt, og lad dem lufttørre inden de sættes på igen.

Rengør forsigtigt kværnkammeret, talskiveenheden og skakten med en tør børste med stive, ikke-metalliske børstehår. Tør af med en ren klud, der er blevet gennemvædet med en mild opløsning af opvaskemiddel og

varmt vand.

Sæt skakten på kværnbladhuset igen. Sæt det stationære kværnblad i kværnkammeret igen.

Sæt fjederen og det ydre kværnblad på borrotoren igen. Ret åbningen i motorakslen ind efter rotoren, og sæt brudpladen på igen. Sæt rotorkoppen og malingsvælgerens talskive på kværnbladhuset igen. Se afsnittet "JUSTERING AF KVÆRNBLADE", hvis du vil justere kværnbladene.

## FOREBYGGENDE VEDLIGEHOLDELSE

Bunn-O-Matic Corporation anbefaler, at der udføres forebyggende vedligeholdelse med jævne mellemrum. Vedligeholdelse skal udføres af en kvalificeret tekniker. Kontakt Bunn-O-Matic Corporation på 1-800-286-6070 for at få teknisk service.

**BEMÆRK:** Garantien dækker ikke reservedele eller service, der skyldes manglende udførelse af den påkrævede vedligeholdelse.

- Kontrollér og rengør kværnkammeret hvert halve år eller oftere, hvis behovet opstår.
- Inspicér og rengør eller udskift kværnbladene, hvis nødvendigt.
- Udfør en nuljustering af kaffekværnen for at sikre, at malingsgraden stadig er præcis.

## VEJLEDNING TIL MÆRKATPLACERING

Hvis det foretrækkes, kan den nummererede talskivemærkat udskiftes med mærkat med symboler, som leveres med kværnen. Mærkatet udskiftes i følgende trin:



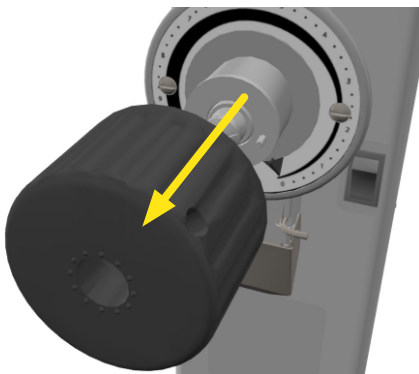
① Drej knappen i urets retning, indtil indikatoren peger mod nul.



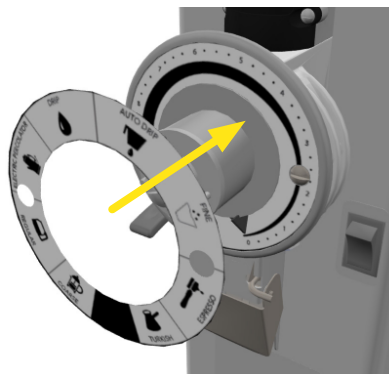
② Fjern den venstre skrue på knappen.



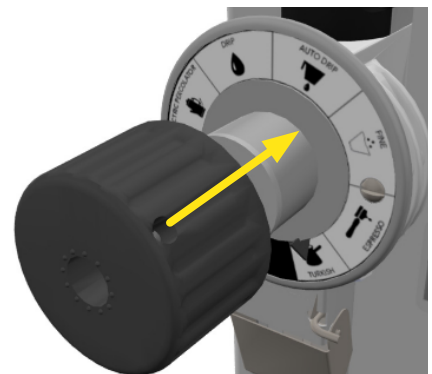
③ Fjern den højre skrue på knappen.



④ Fjern knappen.



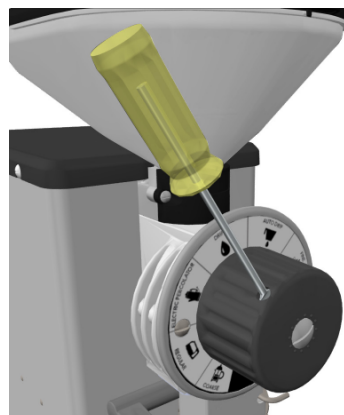
⑤ Træk i fligen for at fjerne klæbebåndet bag på symbolmærkatet. Placer mærkatet direkte oven på nummERMærkatet.



⑥ Hvis mærkatet placeres korrekt, bør begge skrue være synlige gennem mærkatet. Tryk herefter på mærkatet for at fastgøre den. Sæt knappen på igen.



⑦ Sæt den højre skrue på knappen på igen.



⑧ Sæt den venstre skrue på knappen på igen.



Mærkatet er klar.

BEMÆRK: Følg anvisningerne til JUSTERING AF KVÆRNBLADE på side 8, hvis nødvendigt.

## VEJLEDNING TIL MÆRKATPLACERING

En "Grinding Instructions"-mærkat (malingsvejledning) medfølger.

Denne mærkat er påkrævet ved montering på en beskyttet placering såsom under et halvtag, en markise, et læskur eller lignende strukturer.

Denne mærkat skal placeres således:

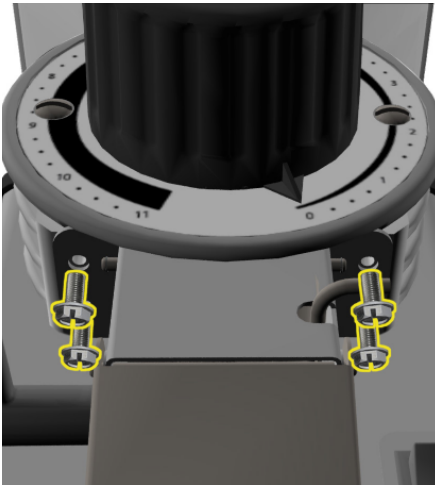


Der leveres en mærkat "KUN kaffe med smag" til brug efter præference. Dette er den foreslåede placering for denne mærkat:

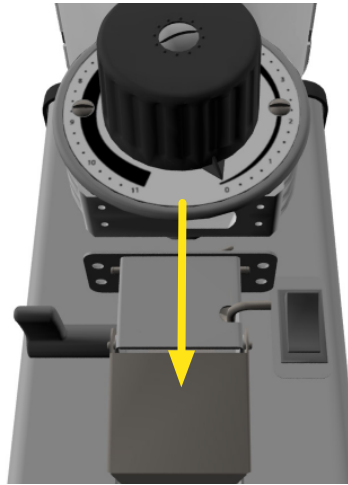


## UDSKIFTNING AF STANDARDSKAKTEN MED DET VALGFRI TRIFECTA®-SÆT.

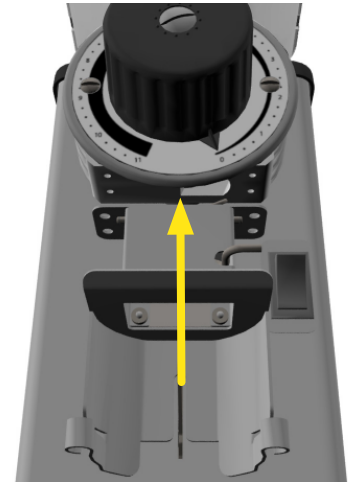
Standardskakten kan udskiftes med trifecta-sættet (ekstraudstyr), der kan bruges med trifecta-enkeltkopbryggeren. Sættet indeholder en holder til trifecta-koppen (vist nedenfor)



① Fjern fire skruer under talskiven.



② Fjern skakten.



③ Erstat den med trifecta-skakten.



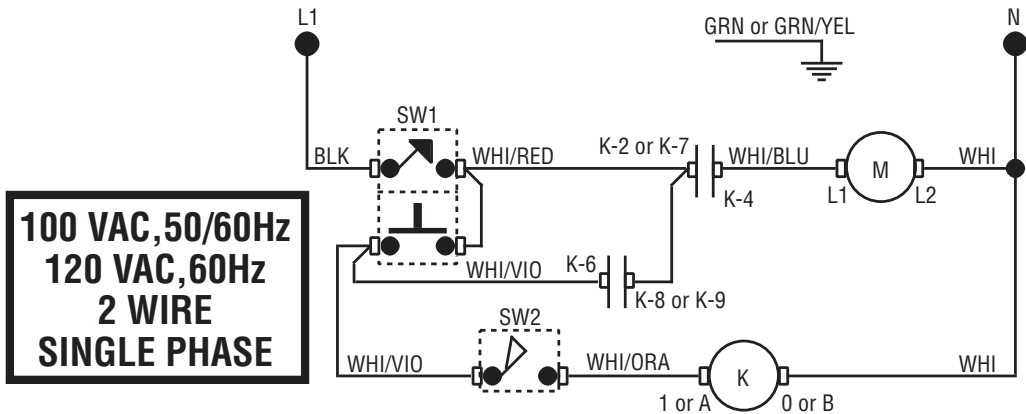
④ Sæt de fire skruer under talskiven i igen.



Skakten kan nu holde en kop, er kompatibel med trifecta® Air Infusion®-enkeltkopbryggeren.

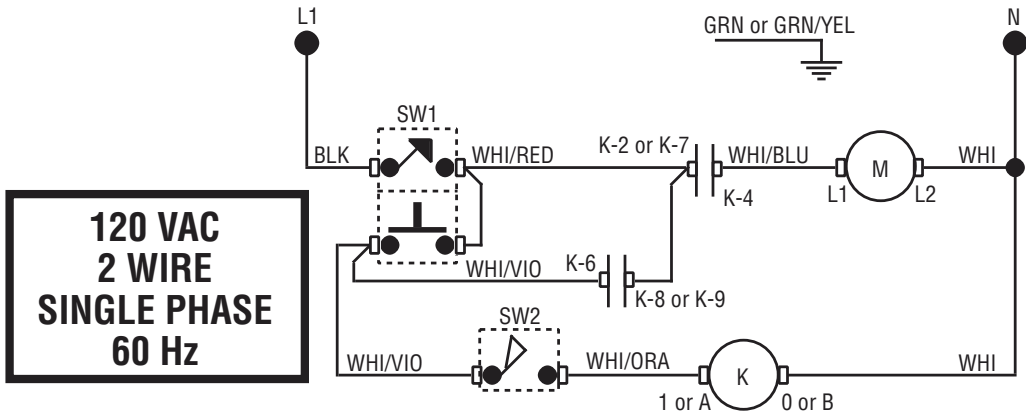
# STRØMSKEMA

## SCHEMATIC WIRING DIAGRAM G1, G2, G3, G2 trifecta



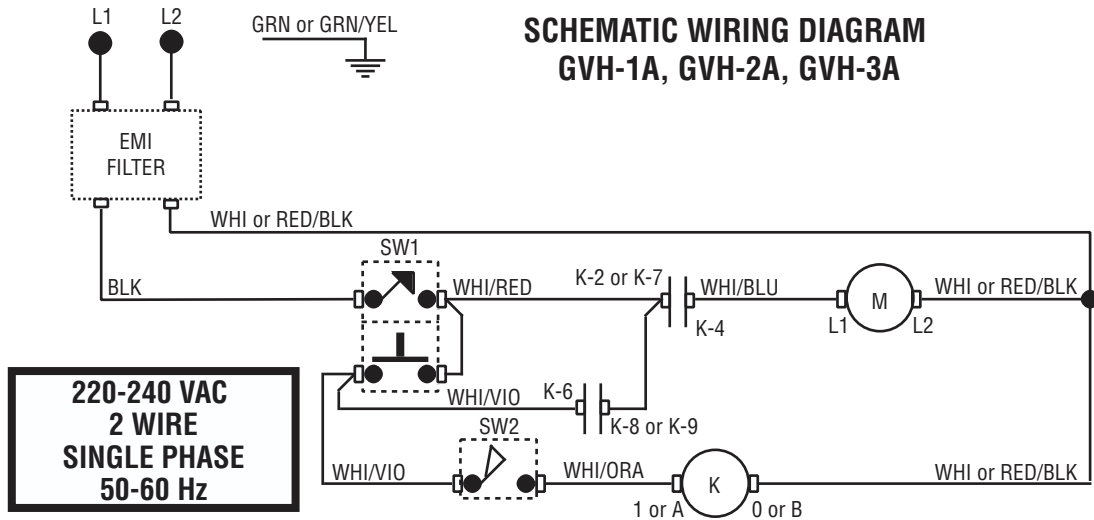
10190.0000 J 08/29/24 © 1985 BUNN-O-MATIC CORPORATION

## SCHEMATIC WIRING DIAGRAM GVH-1, GVH-2, GVH-3



10190.0002 A 08/29/24 © 1985 BUNN-O-MATIC CORPORATION

## SCHEMATIC WIRING DIAGRAM GVH-1A, GVH-2A, GVH-3A



10190.0003 A 08/29/24 © 2012 BUNN-O-MATIC CORPORATION